

بسم الله الرحمن الرحيم
اللهم صل على محمد و آل محمد



www.egza.tk

۱. کتاب «تحقیق در ماهیت و علل ثروت ملل» اثر کیست؟
 الف. دیوید ریکاردو
 ب. آدام اسمیت
 ج. کارل مارکس
 د. کینز
۲. فرض کنید علی می‌تواند هم به سینما برود و هم به تماشای مسابقه فوتبال. که قیمت بلیط سینما و مسابقه فوتبال به ترتیب ۱۰۰۰ و ۵۰۰۰ تومان است اگر علی به سینما برود، هزینه فرصت رفتن به سینما کدام است؟
 الف. از دست دادن ۱۰۰۰ تومان
 ب. از دست ندادن ۵۰۰۰ تومان
 ج. تماشا نکردن مسابقه فوتبال
 د. هر سه مورد
۳. عامل عمده و محور اصلی هماهنگی در نظام اقتصادی سرمایه‌داری چیست؟
 الف. دولت
 ب. سیستم قیمت‌ها
 ج. مکانیسم بازار
 د. ب و ج
۴. کدامیک از گزینه‌های زیر جزء مباحث مربوط به اقتصاد خرد می‌باشد؟
 الف. فقر و توزیع درآمد
 ب. قیمت مصرف‌کننده و تولیدکننده
 ج. مصرف بخش خصوصی
 د. هیچکدام
۵. اگر قیمت کالایی در سال ۱۹۷۰ برابر ۲۰۰ و در سال ۱۹۸۰ برابر ۲۵۰ باشد، شاخص قیمت این کالا در سال ۱۹۸۰ نسبت به سال ۱۹۷۰ چقدر است؟
 الف. ۱۲۰
 ب. ۱۲۵
 ج. ۱۴۰
 د. ۱۵۰
۶. اگر مزد پولی دو برابر و شاخص قیمت‌ها چهار برابر شود، مزد واقعی چه تغییری می‌کند؟
 الف. نصف می‌شود.
 ب. دو برابر می‌شود.
 ج. شش برابر می‌شود.
 د. هشت برابر می‌شود.
۷. کدامیک از گزینه‌های زیر جزء ویژگی‌های بازار رقابت کامل محسوب می‌شود؟
 الف. تنوع و بسته‌بندی گوناگون کالاها
 ب. عدم تحرک کامل عوامل تولید
 ج. ورود و خروج آزاد به بازار
 د. هر سه مورد
۸. یک عرضه‌کننده و یک خریدار از ویژگی‌های کدام بازار است؟
 الف. انحصار چندجانبه
 ب. انحصار دو جانبه
 ج. انحصار کامل
 د. انحصار دو طرفه
۹. اگر هم‌زمان هم قیمت کالای جانشین و هم قیمت کالای مکمل کالای X افزایش یابد، تقاضا برای کالای X:
 الف. افزایش می‌یابد.
 ب. کاهش می‌یابد.
 ج. ثابت می‌ماند.
 د. هر سه مورد امکان‌پذیر است.
۱۰. کدامیک از گزینه‌های زیر باعث جابه‌جایی منحنی تقاضا به سمت چپ می‌شود؟
 الف. افزایش قیمت کالای جانشین
 ب. کاهش قیمت کالای مکمل
 ج. انتظار کاهش قیمت کالای موردنظر در آینده
 د. هر سه مورد



www.egza.tk

۱۱. اگر تابع تقاضا به صورت $Q = 10 - 2P$ باشد، کشش قیمتی تقاضا در نقطه $P = 4$ چقدر است؟

- الف. $-\frac{2}{3}$
 ب. $-\frac{3}{2}$
 ج. $-\frac{4}{3}$
 د. $-\frac{3}{4}$

۱۲. اگر تابع عرضه کالای X برای یک بنگاه به صورت $P_x = 2 + Q_x$ بوده و ۱۵۰ بنگاه تولیدی مشابه در این بازار وجود داشته باشد، تابع عرضه کل بازار کدام است؟

- الف. $Q_x^S = 300 + 150 P_x$
 ب. $Q_x^S = -300 + 150 P_x$
 ج. $Q_x^S = 300 - 150 P_x$
 د. $Q_x^S = -300 - 150 P_x$

۱۳. اگر $P_x = 30$ ، $P_y = 40$ و حداکثر مقدار مصرف کالای Y برابر ۱۵ باشد، حداکثر مصرف کالای X چقدر است؟

- الف. ۱۰
 ب. ۲۰
 ج. ۲۵
 د. ۳۵

۱۴. اگر تابع مطلوبیت به صورت $U = X \cdot Y$ و معادله خط بودجه به صورت $Y = 100 - 2X$ باشد، مقدار بهینه مصرف دو کالای X، Y کدام است؟

- الف. $X = 100$ ، $Y = 40$
 ب. $X = 50$ ، $Y = 20$
 ج. $X = 20$ ، $Y = 50$
 د. $X = 40$ ، $Y = 100$

۱۵. اگر قیمت کالای X، قیمت کالای Y و درآمد مصرف‌کننده همگی برابر شوند، کدام گزینه صحیح است؟

- الف. حداکثر مقدار مصرف دو کالای X، Y هر کدام دو برابر می‌شود.
 ب. خط بودجه به صورت موازی به سمت راست جابه‌جا می‌شود.
 ج. شیب خط بودجه دو برابر می‌شود.
 د. خط بودجه تغییری نمی‌کند.

۱۶. کدامیک از جملات زیر صحیح است؟

- الف. وقتی که تولید نهایی بالاتر از تولید متوسط باشد، تولید نهایی صعودی است.
 ب. وقتی که تولید متوسط بالاتر از تولید نهایی باشد، تولید متوسط صعودی است.
 ج. منحنی تولید نهایی از نقطه ماکزیم منحنی تولید متوسط می‌گذرد.
 د. هر سه مورد صحیح است.

۱۷. منحنی MC از نقطه می‌نیم کدامیک از منحنی‌های زیر می‌گذرد؟

- الف. AFC
 ب. ATC
 ج. AVC
 د. ب و ج

۱۸. کدامیک از روابط زیر صحیح است؟

- الف. $MC = \frac{\Delta TC}{\Delta x}$
 ب. $MC = \frac{\Delta TVC}{\Delta x}$
 ج. $ATC = \frac{TC}{x}$
 د. هر سه مورد



۱۹. اگر تابع تولید به صورت $x = -a^3b^2 + ba^2$ (b, a مقادیر عوامل تولید هستند)، تابع تولید متوسط عامل a (AP_a) کدام است؟

ب. $AP_a = -a^2b^2 + ab$

الف. $AP_a = -a^3b + a^2$

د. $AP_a = -2a^3b + a^2$

ج. $AP_a = -3a^2b^2 + 2ab$

۲۰. در سؤال قبل تابع تولید نهایی عامل b کدام است؟

ب. $MP_b = -3a^2b^2 + 2ab$

الف. $MP_b = -2a^3b + a^2$

د. $MP_b = -a^3b + a^2$

ج. $MP_b = -a^2b^2 + ab$

۲۱. اگر تابع هزینه کل به صورت $TC = \frac{1}{2}Q^3 - Q^2 + 5Q + 48$ باشد، مقدار AFC به ازاء $Q = 4$ چقدر است؟

الف. ۹

ب. ۱۲

ج. ۳۶

د. ۸۰

۲۲. در سؤال قبل مقدار TVC به ازاء $Q = 4$ چقدر است؟

الف. ۹

ب. ۳۶

ج. ۴۸

د. ۸۴

* اگر توابع عرضه و تقاضا در بازار رقابت کامل به صورت $Q^d = 14 - p$ ، $Q^s = 2 + 2p$ و تابع هزینه کوتاه مدت

برای بنگاه A به صورت $TC = \frac{1}{3}Q^3 - Q^2 + Q + 5$ باشد به سؤالات ۲۳ و ۲۴ و ۲۵ پاسخ دهید.

۲۳. قیمت و مقدار تعادلی چقدر است؟

ب. $P_e = 10$ ، $Q_e = 4$

الف. $P_e = 4$ ، $Q_e = 10$

د. $P_e = 8$ ، $Q_e = 6$

ج. $P_e = 6$ ، $Q_e = 8$

۲۴. مقدار تولیدی که سود بنگاه را حداکثر می‌کند چقدر است؟

الف. ۵

ب. ۳

ج. ۲

د. ۲۰

۲۵. مقدار حداکثر سود بنگاه چقدر است؟

الف. ۴

ب. ۱۰

ج. ۱۶

د. ۲۰

۲۶. کدامیک از گزینه‌های زیر در بازار انحصار کامل صحیح است؟

الف. درآمد نهایی، شیب درآمد متوسط است.

ب. شیب درآمد نهایی دو برابر شیب درآمد متوسط است.

ج. قیمت کوچکتر از درآمد نهایی است ($p < MC$)

د. هر سه مورد صحیح است.



نام درس: مبانی علم اقتصاد

تعداد سوال: فنی ۵۰ تکمیلی -- تشریحی --

www.egza.tk

رشته تحصیلی: گرایش: آمار

زمان امتحان: تستی و تکمیلی ۶۰ دقیقه تشریحی -- دقیقه

کد درس: ۲۵۰۰۶۱

تعداد کل صفحات: ۶

۲۷. یک بنگاه اقتصادی در بازار انحصار کامل دارای توابع هزینه و تقاضای زیر است. میزان سود بنگاه چقدر است؟

$$P = 10 - 4Q, TC = Q^3 - Q^2 + Q + 2$$

د. ۵

ج. ۴

ب. ۳

الف. ۲

۲۸. کدامیک از گزینه‌های زیر جزء درآمد ملی محسوب می‌شود؟

ب. مالیات بر سود شرکتها

الف. پرداختها به تأمین اجتماعی

د. هر سه مورد

ج. سود تقسیم نشده

۲۹. اگر تولید ناخالص ملی به قیمت بازار ۷۵۰ و تولید خالص ملی به قیمت بازار ۶۰۰ و درآمد ملی برابر ۵۰۰ باشد، خالص مالیات‌های غیر مستقیم چقدر است؟

د. ۵۰

ج. ۱۰۰

ب. ۱۵۰

الف. ۲۵۰

۳۰. در سؤال قبل میزان استهلاک چقدر است؟

د. ۵۰

ج. ۱۰۰

ب. ۱۵۰

الف. ۲۵۰

۳۱. اگر شاخص قیمت فیشر (I_F) برابر ۱۳۲ و شاخص قیمت لاسپیرز (I_L) برابر ۱۲۱ باشد، شاخص قیمت پاشه (I_P) چقدر است؟

د. ۱۹۶

ج. ۱۶۹

ب. ۱۴۴

الف. ۱۰۰

۳۲. اگر میل نهایی به پس انداز برابر $\frac{1}{3}$ باشد، ضریب تکاثر مالیات ثابت چقدر است؟

د. -۲

ج. $-\frac{3}{2}$

ب. -۱

الف. $-\frac{1}{3}$

۳۳. اگر ضریب تکاثر مالیات مستقل برابر ۴- باشد، میل نهایی به پس انداز کدام است؟

د. ۰/۸

ج. ۰/۷۵

ب. ۰/۲۵

الف. ۰/۲

۳۴. اگر ضریب تکاثر بودجه متوازن برابر ۱ باشد، میل نهایی به مصرف کدام است؟

د. هر عدد بین ۰ و ۱

ج. ۰/۹

ب. ۰/۸

الف. ۰/۵

۳۵. اگر تابع مصرف به صورت $C = 40 + 0.175Y_d$ و سرمایه‌گذاری و مخارج دولتی به ترتیب ۶۰ و ۱۰۰ و $T = 0.2Y$ باشد، تولید تعادلی چقدر است؟

د. ۷۰۰

ج. ۶۰۰

ب. ۵۰۰

الف. ۴۰۰

۳۶. در سؤال قبل وضعیت بودجه دولت چگونه است؟

ب. ۲۰ واحد مازاد بودجه

الف. ۲۰ واحد کسری بودجه

د. بودجه متوازن است.

ج. ۴۰ واحد مازاد بودجه

۳۷. اگر نرخ بهره برابر ۱۰ درصد و شخصی در سال آینده ۱۳۲ واحد پولی درآمد داشته باشد، ارزش فعلی درآمد او چقدر است؟

د. ۱۲۴

ج. ۱۲۰

ب. ۱۱۶

الف. ۱۱۰

نام درس: مبانی علم اقتصاد

تعداد سؤالات: نفي ۵۰ تکمیلی - تشریحی -

رشته تحصیلی: گرایش: آمار

زمان امتحان: تشریحی و تکمیلی ۶۰ دقیقه تشریحی -

کلاس درس: ۲۵۰۰۶۱

تعداد کل صفحات: ۶

۳۸. اگر نرخ ذخیره قانونی ۲۰ درصد و میزان تغییر در حجم سپرده‌ها برابر $2/000/000$ واحد پولی باشد، میزان تغییر در ذخائر اولیه بانکها چقدر است؟

الف. $400/000$ ب. $500/000$ ج. $1/000/000$ د. $10/000/000$

۳۹. کدامیک از گزینه‌های زیر جزء وظایف بانک مرکزی نیست؟

الف. بانک بانکها

ب. دریافت مالیات

ج. بانکداری دولت

د. اجرای سیاست‌های پولی

۴۰. اگر حجم سپرده‌های بانک برابر $1/000/000$ و نرخ ذخیره قانونی ۲۰ درصد و نرخ ذخیره مورد تمایل بانک ۲۵ درصد باشد، مقدار ذخیره احتیاطی چقدر است؟

الف. $50/000$ ب. $40/000$ ج. $500/000$ د. $400/000$

۴۱. بر طبق نظریه مقداری پول، اگر حجم پول در گردش $500/000$ و سطح متوسط قیمت‌ها ۷۵۰ و تولید واقعی برابر ۲۰۰۰ باشد، سرعت گردش پول چقدر است؟

الف. ۲

ب. ۳

ج. ۴

د. ۵

۴۲. از نظر کینز تقاضا برای پول:

الف. تابع مستقیمی از درآمد و تابع معکوسی از نرخ بهره است.

ب. تابع معکوسی از درآمد و تابع مستقیمی از نرخ بهره است.

ج. تابع مستقیمی از درآمد و تابع معکوسی از نرخ بهره است.

د. تابع معکوسی از درآمد و تابع معکوسی از نرخ بهره است.

۴۳. اگر شاخص قیمت مصرف کننده در سال گذشته و جاری به ترتیب ۱۵۰ و ۱۸۰ باشد، نرخ تورم چقدر است؟

الف. ۱۵ درصد

ب. ۲۰ درصد

ج. ۲۵ درصد

د. ۳۰ درصد

۴۴. تورم رکودی یا رکود تورمی ناشی از چیست؟

الف. تورم تحت کنترل

ب. تورم ناشی از افزایش تقاضا

ج. تورم ناشی از افزایش هزینه تولید

د. تورم ناشی از افزایش هزینه تولید

۴۵. اگر تعداد شاغلین ۳۶۰ میلیون نفر و تعداد بیکاران ۴۰ میلیون نفر و جمعیت فعال ۵۰۰ میلیون نفر باشد، نرخ بیکاری چقدر است؟

الف. ۸ درصد

ب. ۹ درصد

ج. ۱۰ درصد

د. ۱۲ درصد

۴۶. در سؤال قبل نرخ مشارکت نیروی کار چقدر است؟

الف. ۸ درصد

ب. ۹ درصد

ج. ۱۰ درصد

د. ۱۲ درصد

۴۷. نوعی از بیکاری که ناشی از وجود عدم تعادل و عدم هماهنگی در بازار است، چه نام دارد؟

الف. بیکاری اصطلاحی

ب. بیکاری ساختاری

ج. بیکاری ادواری

د. بیکاری فصلی

نام درس: مبانی علم اقتصاد

تعداد سؤالات: نفي ۵۰ تکمیلی - تشریحی -

رشته تحصیلی: گرایش: آمار

زمان امتحان: تشریحی و تکمیلی ۶۰ دقیقه تشریحی -

کلاس درس: ۲۵۰۰۶۱

تعداد کل صفحات: ۶

۳۸. کدامیک از گزینه‌های زیر، سیاست مالی انقباضی است؟

الف. افزایش مخارج دولتی

ب. افزایش سرمایه‌گذاری

ج. افزایش مالیات‌ها

د. هر سه مورد

۳۹. کدامیک از گزینه‌های زیر، سیاست پولی انبساطی است؟

الف. افزایش نرخ ذخیره قانونی

ب. افزایش نرخ تنزیل مجدد

ج. خرید اوراق بهادار توسط دولت از مردم

د. هر سه مورد

۵۰. کدامیک از گزینه‌های زیر باعث جابه‌جایی منحنی IS به سمت راست می‌شود؟

الف. افزایش مخارج دولتی

ب. افزایش سرمایه‌گذاری

ج. کاهش مالیات‌ها

د. هر سه مورد



نام درس: مبانی علم اقتصاد

رشته تحصیلی: گرایش: آمار

کد درس: ۲۵۰۰۶۱ تاریخ: ۲۶/۳/۸۶ شروع: ۱۰/۳۰۰

تعداد سؤال: نسی ۵۰ تکمیلی -- تفریحی --

زمان امتحان: نسی و تکمیلی ۹۰ دقیقه تفریحی -- نسی

تعداد کل صفحات: ۵

* استفاده از ماشین حساب مجاز می باشد.

۱. کدامیک از موارد زیر مفهوم هزینه فرصت را دارد؟

الف. مطلوبیت ب. هزینه انتخاب ج. نهائی گرانی د. کارایی

۲. کدامیک از موارد زیر در نظام سرمایه داری مبنای فعالیتها قرار دارد؟

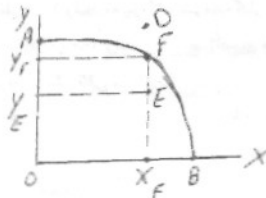
الف. دولت مرکزی ب. برنامه ریزی متمرکز ج. مکانیسم بازار د. چارچوب ایندولوژیک

۳. کدامیک از موارد زیر در حوزه اقتصاد اثباتی قرار دارد؟

الف. علل تورم ب. تعیین ساختار مالیات

ج. ضرورت مقابله با بیکاری د. تحریم ربا

۴. در شکل مقابل، کدام وضعیت حداکثر کارایی را نشان می دهد؟



الف. D

ب. F

ج. E

د. X_F

۵. در کدامیک از انواع بازار، تبلیغات هیچ تأثیری در افزایش منفعت تولیدکننده ندارد؟

الف. رقابت کامل ب. رقابت انحصاری ج. انحصار کامل د. انحصار چندجانبه

۶. اگر P_x, P_y قیمت کالاهای X, Y باشند، کدامیک از گزینه های زیر گویای هزینه فرصت از دست رفته می باشد؟

الف. $P_x - P_y$ ب. $P_x \times P_y$ ج. $\frac{P_x}{P_y}$ د. $\frac{P_x + P_y}{2}$

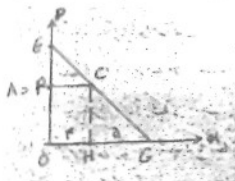
۷. کدامیک از موارد زیر منجر به انتقال منحنی تقاضا به سمت راست می شود؟

الف. افزایش قیمت کالا ب. کاهش قیمت کالای جانشین

ج. از مد افتادن کالا د. افزایش درآمد

۸. در شکل مقابل، در نقطه $C = 8$ و مقدار تقاضا $P_C = 4$ و بیشترین مقدار تقاضا $OG = 9$ می باشد. کشش منحنی

تقاضا بر اساس کالای X را در نقطه C بدست آورید.



الف. $e_d = 2$

ب. $e_d = 1/6$

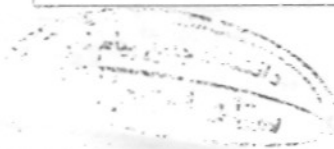
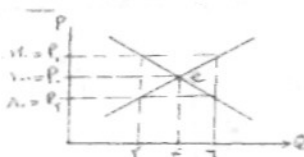
ج. $e_d = 0.8$

د. $e_d = 1.25$

۹. در شکل مقابل در قیمت $P_p = 80$ چه وضعیتی برقرار است؟

الف. حالت تعادل ب. مازاد عرضه بمیزان ۴ واحد

ج. مازاد تقاضا بمیزان ۴ واحد د. مازاد عرضه بمیزان ۶ واحد

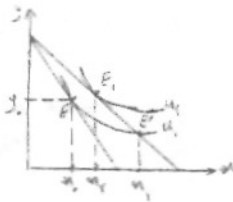


۱۰. اگر داشته باشیم $P_x = 1, P_y = 2$ و تابع تقاضا عبارت از $Q_x = 20 - 10P_x - 2P_y$ باشد، دو کالا چه رابطه‌ای با هم دارند و کتبخ متقاطع چقدر است؟

- الف. مکمل - ۲ ب. مکمل - $\frac{2}{3}$ ج. جانشین $\frac{1}{3}$ د. جانشین $-\frac{2}{3}$

۱۱. کدامیک از موارد زیر مفهوم «قانون نزولی بودن مطلوبیت نهایی» را می‌رساند؟

- الف. با افزایش مصرف، مطلوبیت کل افزایش می‌یابد.
ب. با افزایش مطلوبیت کل، مطلوبیت نهایی ثابت می‌ماند.
ج. با افزایش مصرف، مطلوبیت نهایی کاهش می‌یابد.
د. با کاهش مصرف، مطلوبیت نهایی کاهش می‌یابد.
۱۲. در شکل مقابل، اثر جانشینی و اثر درآمدی کدامند؟



- الف. $X_0 X_1, X_0 X_1$ ب. $X_1 X_2, X_0 X_1$
ج. $X_0 X_1, X_0 X_2$ د. $X_1 X_2, X_0 X_2$

۱۳. اگر تابع مطلوبیت فردی $U = XY + 2X$ و $P_x = 4$ و $P_y = 2$ و $I = 60$ باشد، نقطه تعادل مصرف‌کننده عبارتست از:

- الف. $y = 10, x = 10$ ب. $y = 20, x = 5$ ج. $y = 6, x = 12$ د. $y = 14, x = 8$

۱۴. هرگاه بکارگیری و استفاده از منابع بنگاه در جای دیگر بغیر از بنگاه ارزش بالاتری داشته باشد، در این صورت از دیدگاه اقتصاددانان چه نوع هزینه‌ای را باید در محاسبات اضافه نمود؟

- الف. هزینه‌های آشکار ب. هزینه‌پنهان ج. هزینه فرصت د. هزینه ثابت

۱۵. تعیین اندازه یک شرکت یا بنگاه به کدامیک از عوامل زیر بستگی دارد؟

الف. هزینه‌های ثابت

ب. انتظارات از میزان تولید و حجم تقاضای مواجه از سوی شرکت

ج. ترکیب عوامل تولید و قیمت کالا

د. هزینه‌های آشکار و اندازه بازدهی مقیاس

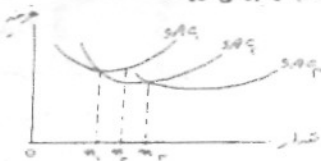
۱۶. کدامیک از این عوامل می‌تواند مزایای صرفه‌جوییهای ناشی از مقیاس را به زیانهای ناشی از مقیاس تبدیل کند؟

الف. دستیابی آسان به منابع مالی

ج. افزایش مقیاس و اندازه بنگاه بیش از حد معین

د. کاهش بوروکراسی

۱۷. در شکل مقابل، بنگاه تولید X_1, X_2 را با هزینه‌های SAC_1, SAC_2, SAC_3 می‌تواند انجام دهد، تعیین کنید بنگاه با افزایش مقیاس واحد تولیدی خود در سطح X_2 کدامیک از هزینه‌های متوسط (SAC) را برمی‌گزیند؟



- الف. SAC_1
ب. SAC_2
ج. SAC_3
د. SAC_1, SAC_2

۱۸. اگر تابع هزینه کل بنگاهی بصورت $TC = \frac{1}{2}Q^3 - Q^2 + 5Q - 48$ باشد و سطح تولید برابر با ۲ باشد، هزینه متغیر متوسط (AVC) و هزینه نهایی (MC) چقدر خواهد بود؟

الف. $MC = 15, AVC = 27$ ب. $MC = 7, AVC = 5$

ج. $MC = 5, AVC = 10$ د. $MC = 10, AVC = 3$

ب. $MC = 7, AVC = 5$

ج. $MC = 5, AVC = 10$



۱۹. با توجه به تابع هزینه فوق و سطح تولید $Q=2$ در یک بازار رقابتی. بنگاه در چه سطح قیمتی از فروش هر واحد کالا سود خود را حداکثر می‌رساند؟

- الف. $P=10$ ب. $P=15$ ج. $P=5$ د. $P=7$

۲۰. اگر در یک بنگاه $AC=20$ ، $AVC=15$ ، $MC=25$ ، $p=15$ باشد. بنگاه در چه وضعیتی قرار دارد؟

- الف. حداکثر سود ب. نقطه سر به سر ج. نقطه تعطیل د. حداقل زیان

۲۱. اگر توابع عرضه و تقاضا در بازار کالای X بصورت $S=2P_x$ ، $D=35-3P_x$ باشند. در صورتیکه $P_x=8$ باشد بازار چه وضعیتی خواهد داشت؟

- الف. تعادل ب. ۵ واحد مازاد تقاضا ج. ۵ واحد مازاد عرضه د. ۲ واحد مازاد عرضه

۲۲. با توجه به توابع عرضه و تقاضای کالای X در سؤال قبل و تعداد و مقدار و قیمت تعادلی. مازاد کل مصرف‌کنندگان (TSP) چقدر خواهد بود؟

- الف. ۱۴ ب. ۱۱ ج. ۲۳ د. ۴۹

۲۳. در شرایط بازار رقابت کامل، کدامیک از حالات زیر تعادل بنگاه را در بلندمدت نشان می‌دهد؟

- الف. $P=MC$ ب. $P=AC$ ج. $P=AVC$ د. $AVC < P < AC$

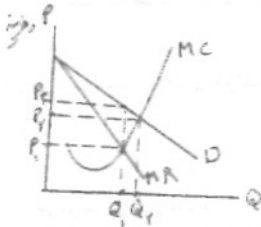
۲۴. کدامیک از موارد زیر در بازار انحصار کامل صدق می‌کند؟

- الف. $MR=P$ ب. $MR > P$ ج. $AR=P$ د. شیب MR = شیب منحنی تقاضا (D)

۲۵. در یک بازار انحصاری، در صورت کاهش قیمت در منطقه بی‌کشش تقاضا درآمد کل (TR) چه تغییری می‌یابد؟

- الف. کاهش ب. افزایش ج. بدون تغییر د. مشخص نیست.

۲۶. در شکل مقابل. مقدار تعادلی و قیمت در بازار انحصاری کدام است؟



- الف. P_1, Q_2

- ب. P_2, Q_1

- ج. P_2, Q_3

- د. P_3, Q_1

۲۷. کدامیک از موارد زیر درجه انحصار انحصارگر را کاهش می‌دهد؟

- الف. کاهش ضریب کشش قیمتی تقاضا ب. افزایش ضریب کشش قیمتی متقاطع دو کالا

- ج. کاهش رقبا د. امکان وجود تبعیض قیمت

۲۸. ارزش محصول در هر مرحله از تولید منهای ارزش مواد خام و محصولات واسطه که در تولید آن مرحله بکار رفته است، چه نام دارد؟

- الف. سرمایه‌گذاری ناخالص ب. تغییر در موجودی انبار

- ج. ارزش افزوده د. تولید ناخالص داخلی

۲۹. کدامیک از اقلام زیر در محاسبات GDP و GNP منظور می‌گردد؟

- الف. تولیدات خانگی ب. مبادله مواد مخدر ج. خدمات عمومی د. کالاهای دست دوم

۳۰. اگر تولید ناخالص ملی (GNP) برابر با ۲۰ میلیارد، میزان استهلاك برابر با ۲ میلیارد و خالص مالیاتهای مستقیم ۳ میلیارد باشد. درآمد ملی (NI) چقدر خواهد بود؟

- الف. ۱۷ میلیارد ب. ۱۹ میلیارد ج. ۱۵ میلیارد د. ۲۱ میلیارد

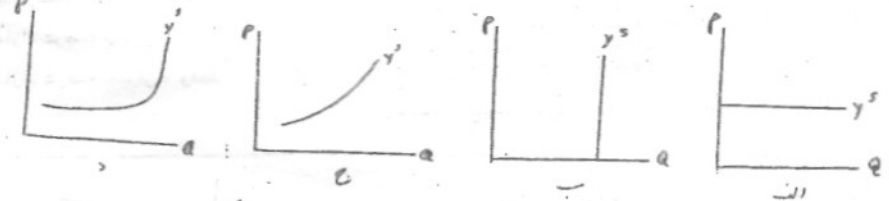
۳۱. اگر شاخص لاسپیرز (P_L) برابر با ۱۹۶ و شاخص پاشه (P_p) برابر با ۱۶۹ باشد. شاخص فیشر چقدر خواهد بود؟

- الف. ۱۸۲ ب. ۱۸۲/۵ ج. ۱۸۶ د. ۱۷۹



۲۲. اگر تابع مصرف $C = 50 + 0.8Y_d$ باشد و $Y_d = 100$ باشد، میل متوسط به مصرف (APC) چقدر است؟
الف. ۰/۸ ب. ۰/۴ ج. ۱/۳ د. ۰/۵
۲۳. در تابع مصرف فوق اگر مالیاتها به میزان ۱۰۰ واحد افزایش یابند، درآمد ملی چقدر تغییر خواهد یافت؟
الف. ۱۰۰ واحد افزایش ب. ۱۰۰ واحد کاهش ج. ۵۰ واحد افزایش د. ۱۰۰ واحد کاهش
۲۴. در تابع مصرف فوق اگر مالیاتها بصورت تابعی از درآمد و برابر با $T = 0.1Y$ و سرمایه‌گذاری I برابر با ۴۰ واحد پولی و مخارج دولتی (G) برابر با ۵۰ باشد، مقدار درآمد تعادلی چقدر خواهد بود؟
الف. $Y = 700$ ب. $Y = 500$ ج. $Y = 200$ د. $Y = 560$
۲۵. با توجه به شرط تعادل در یک اقتصاد سه بخشی در مسئله فوق مقدار پس‌انداز چقدر خواهد بود؟
الف. $S = 50$ ب. $S = 20$ ج. $S = 60$ د. $S = 25$
۳۶. در یک اقتصاد باز (چهار بخشی) اگر تابع مصرف $C = 100 + 0.8Y_d$ و سرمایه‌گذاری مستقل (I_0) برابر با ۴۰ واحد پولی و مخارج دولتی (G) برابر با ۴۰ واحد و مالیاتهای مستقل (T_0) برابر با ۵۰ واحد پولی و صادرات برابر ۲۰ و واردات تابعی از درآمد و برابر با $M = 50 + 0.1Y$ باشد، درآمد تعادلی چقدر خواهد بود؟
الف. $Y = 422$ ب. $Y = 900$ ج. $Y = 752$ د. $Y = 367$
۳۷. مجموع ارزش فعلی ۱۰۰ ریال درآمدهای سرمایه‌گذاری که در ۲ سال هر سال ۱۰۰ ریال درآمد دارد، با نرخ بهره ۱۰ درصد چقدر می‌شود؟ (ارزش اسقاطی صفر فرض می‌شود)
الف. $R = 86/22$ ب. $R = 181$ ج. $R = 172/11$ د. $R = 165/20$
۳۸. طبق نظریه شتاب اگر درآمد ملی ۱۰۰ واحد تغییر کند، سرمایه‌گذاری چقدر تغییر می‌یابد؟
الف. ۱۰۰ واحد ب. کمتر از ۱۰۰ واحد ج. تأثیری ندارد د. بستگی به ضریب شتاب دارد
۳۹. کدامیک از موارد زیر، هنر مدیریت بانکی تلقی می‌شود؟
الف. کسب سود ب. اعطای وامهای زیاد ج. قبول ریسک د. ایجاد تعادل میان کسب سود و فراهم آوردن شرایط اطمینان
۴۰. کدامیک از موارد زیر بر عرضه یا حجم پول تأثیر دارد؟
الف. میزان تمایل مردم به نگهداری پول و سپرده‌گذاری ب. نرخ بهره ج. درآمد د. تقاضای پول
۴۱. در نظریه مقداری پول از دیدگاه کلاسیک در رابطه فیشر، افزایش مقدار پول (M) منجر به چه تغییری خواهد شد؟
الف. افزایش سرعت گردش پول ب. افزایش قیمتها ج. افزایش تولید د. افزایش اشتغال
۴۲. در بازار پول مورد نظر کینز، اگر درآمد (Y) افزایش یابد، با فرض ثابت ماندن عرضه پول (M^s)، چه تغییری ایجاد می‌شود تا مجدداً تعادل در بازار پول برقرار گردد؟
الف. کاهش نرخ بهره ب. افزایش نرخ بهره ج. کاهش تقاضای پول د. افزایش مقدار پول
۴۳. اگر شاخص قیمت مصرف‌کننده (CPI) در سال جاری (t) برابر با ۱۲۵ و در سال گذشته برابر با ۱۰۰ باشد، نرخ تورم عبارتست از:
الف. ۲۵٪ ب. ۱۲/۵٪ ج. ۲/۵٪ د. ۵٪
۴۴. کدامیک از موارد زیر منجر به بیکاری ساختاری می‌گردد؟
الف. مهاجرت ب. عدم هماهنگی میان رشته‌های تحصیلی و حرفه‌های مورد نیاز ج. عدم هماهنگی میان رشته‌های تحصیلی و حرفه‌های مورد نیاز د. رکود اقتصادی

۴۵. منحنی فیلیپس نشانگر چیست؟
الف. نرخ بیکاری طبیعی ب. نرخ مزد پولی ج. رابطه میان نرخ بیکاری و نرخ تورم د. تورم رکودی
۴۶. کدامیک از منحنی‌های زیر، منحنی عرضه کل کینزی می‌باشد؟



دنباله سوال



توجه: به منحنی‌های IS، LM، در صورت اعمال سیاست مالی انبساطی چه تغییری در درآمد ملی و نرخ بهره ایجاد می‌شود؟

۱۷. اعمال سیاستهای پولی و مالی از سوی مقامات پولی و دولتی به چه منظور انجام می‌گردد؟
الف. افزایش منابع مالی دولت ب. اثرگذاری بر مسائلات ج. اثرگذاری بر مسائلات د. کنترل فعالیتهای بخش خصوصی
۱۸. کدامیک از موارد زیر، سیاستهای ضد تورمی می‌باشد؟
الف. کاهش نرخ ذخیره قانونی ب. افزایش نرخ نرخ مجدد اوراق ج. کاهش نرخ تنزیل مجدد اوراق د. افزایش نرخ نرخ بهره
۱۹. در حالتی که عرضه کل افقی باشد، کدام سیاست بر سطح تولید ملی تأثیر بیشتری دارد؟
الف. سیاست پولی انبساطی ب. سیاست مالی انبساطی ج. سیاست پولی انقباضی د. سیاست مالی انقباضی
۲۰. هر دو افزایش
الف. هر دو افزایش ب. هر دو کاهش ج. افزایش نرخ ملی و کاهش نرخ بهره د. افزایش نرخ ملی و کاهش نرخ بهره