

بسم الله الرحمن الرحيم  
اللهم صل على محمد و آل محمد



[www.egza.tk](http://www.egza.tk)

برای دریافت سوالات دروس دیگر  
می توانید به آدرس زیر مراجعه کنید

نام درس: اصول علم اقتصاد ۲  
رشته تحصیلی: کارشناسی حسابداری  
کد درس: ۱۶۰۰۸۲ تاریخ: ۸۶/۳/۱۸ شروع: ۸

تعداد سؤالات: ۳۰ تکمیلی - تشریحی -  
زمان امتحان: ۹۰ دقیقه تشریحی - ۱۵ دقیقه تکمیلی  
تعداد کل صفحات: ۴

استفاده از ماشین حساب مجاز است.

۱. کدام گزینه جزء اعتقادات اقتصاددانان کلاسیک به شمار می آید؟  
الف. سطح اشتغال را تقاضا به تنهایی تعیین می کند.  
ب. طرح و اجرای سیاست های تثبیت کننده لازم است.  
ج. نقش سیاست پولی تثبیت سطح عمومی قیمت ها است.  
د. برای تثبیت عرضه کل می توان از سیاست پولی استفاده نمود.

۲. کدام گزینه صحیح نمی باشد؟  
الف. درآمد قابل تصرف عبارتست از درآمد ملل منهای مالیات  
ب. تفاوت تولید ناخالص ملی و درآمد ملی بخاطر وجود پس انداز است.  
ج. اقتصاد زیرزمینی در محاسبه تولید ناخالص ملی به حساب نمی آید.  
د. تغییر در موجودی انبار بخشی از سرمایه گذاری محسوب می شود.

۳. کدامیک از روشهای زیر جزء روشهای محاسبه درآمد ملی محسوب می شود؟

الف. روش درآمد ب. روش سرمایه گذاری ج. روش مصرف د. روش توزیع

۴. کدام گزینه شامل مخارج دولت بوده ولی جزئی از تولید ناخالص ملی محسوب نمی شود؟

الف. مزد و حقوق کارکنان دولت ج. حقوق کارکنان دولت و سرپسید.  
ب. حقوق کارکنان دولت د. اجاره مدارس دولتی

۵. از نظر کلاسیک ها کدام یک از عوامل زیر تقاضای کل را تعیین می کنند؟

الف. عرضه پول ب. عرضه کل ج. عرضه کار د. سطح عمومی قیمت ها

۶. اگر ارزش پولی تولید ناخالص ملی در یک سال برابر ۴/۰۰۰ میلیارد ریال و حجم پول در جریان برابر ۸۰۰ میلیارد ریال باشد، سرعت گردش پول چقدر است؟

الف. ۸ ب. ۵ ج. ۱۰ د. ۱۵

۷. اگر شاخص قیمت ها نصف و مزد اسمی ثابت بماند آنگاه مزد حقیقی .....

الف. تغییری نمی کند ب. دو برابر می شود ج. چهار برابر می شود د. نصف می شود.

۸. اگر تابع مصرف  $C = 100 + 0.8Y$  و سرمایه گذاری برونزا و برابر ۱۰۰ واحد باشد تولید تعادلی کدام است؟

الف. ۵۰۰ ب. ۶۰۰ ج. ۷۵۰ د. ۱۰۰۰

۹. با توجه به اطلاعات زیر میزان مصرف بخش خصوصی در شرایط تعادل چقدر می باشد؟

$(GNP = 1200, I = 100, G = 300, X = 300, M = 200)$

الف. ۲۰۰ ب. ۶۰۰ ج. ۲۰۰ د. ۲۲۰۰

۱۰. کدامیک از گزینه های زیر در یک اقتصاد دوبرخشی صحیح است؟

الف. قدر مطلق ضریب افزایش مخارج دولت کوچکتر از قدر مطلق ضریب افزایش مالیات است.  
ب. قدر مطلق ضریب افزایش مخارج دولت بزرگتر از قدر مطلق ضریب افزایش مالیات است.  
ج. ضریب افزایش مخارج دولت برابر با ضریب افزایش مالیات است.  
د. مجموع ضریب افزایش مخارج دولت و ضریب افزایش مالیات برابر صفر است.

۱۱. در چارچوب اقتصاد کینزی اثر افزایش در حجم پول بر روی تولید (Y) و نرخ بهره (r) عبارتست از:  
الف.  $r \uparrow, Y \uparrow$  ب.  $r \uparrow, Y \downarrow$   
ج.  $r \uparrow, Y \uparrow$  د.  $r \downarrow, Y \downarrow$

۱۲. در چارچوب اقتصاد کینزی چه ترکیبی از سیاست های پولی و مالی را استفاده نمایم که تورم را ثابت نگه داشته و تولید ملی را افزایش دهیم؟

الف. ترکیب سیاست پولی انبساطی و سیاست مالی انقباضی  
ب. ترکیب سیاست پولی انبساطی و سیاست مالی انبساطی  
ج. ترکیب سیاست پولی انقباضی و سیاست مالی انبساطی  
د. ترکیب سیاست پولی انقباضی و سیاست مالی انقباضی

۱۳. اگر در یک اقتصاد سه بخشی  $I = 200, S = 150, G = 300$  و  $T = 300$  باشد، اقتصاد در چه وضعیتی خواهد بود؟

الف. کسری بودجه دولت ب. تعادل عمومی  
ج. مازاد تقاضای کل نسبت به عرضه کل د. برابری جریان هرز و تزریق

۱۴. در چارچوب اقتصاد کینزی اگر دولت مخارج خود را کاهش دهد و از سوی دیگر حجم پول افزایش یابد چه تغییری در درآمد (Y) و نرخ بهره (r) ایجاد خواهد شد؟

الف.  $r \uparrow$  و  $Y$  نامعلوم ب.  $r \downarrow$  و  $Y$  نامعلوم  
ج.  $r \uparrow$  و  $Y$  نامعلوم د.  $r \downarrow$  و  $Y$  نامعلوم

۱۵. تابع پس انداز در یک اقتصاد به صورت  $S = -100 + 0.25Y$  بوده و نرخ مالیات برابر ۲۰ درصد می باشد. ضریب افزایش مخارج مستقل عبارتست از:

الف. ۲ ب. ۲/۵ ج. ۴ د. ۲/۵

۱۶. کدامیک از موارد زیر جزء وظایف پول به شمار نمی آید؟

الف. وسیله مبادله ب. وسیله ذخیره ارزش ج. واحد شمارش د. وسیله سرمایه گذاری

۱۷. تقاضای معاملاتی پول با کدامیک از متغیرهای زیر در ارتباط است؟

الف. نرخ بهره ب. درآمد ج. سطح عمومی قیمت ها د. نرخ تورم

۱۸. تقدینگی بخش خصوصی عبارتست از:

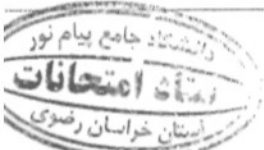
الف. اسکناس و مسکوک به علاوه سپرده دیداری ب. اسکناس و مسکوک در دست مردم  
ج. اسکناس و مسکوک به علاوه سپرده مدت دار د. اسکناس و مسکوک به علاوه سپرده دیداری و مدت دار

۱۹. بنا به نظر پیروان کینز چگونه می توان «مشکل» بیرون کردن بخش خصوصی از بازار را حل کرد؟

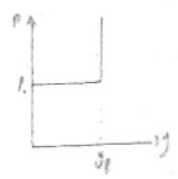
الف. ترکیب سیاست مالی انبساطی یا سیاست پولی انبساطی  
ب. ترکیب سیاست مالی انبساطی با سیاست پولی انقباضی  
ج. ترکیب سیاست مالی انبساطی با سیاست مالی انقباضی  
د. ترکیب سیاست مالی انبساطی با سیاست های درآمدی

۲۰. در اقتصاد کینزی نرخ بهره چگونه تعیین می شود؟

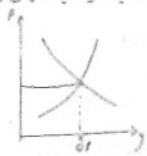
الف. توسط بانک مرکزی ب. توسط بانک مرکزی و بانکهای تجاری  
ج. توسط عرضه و تقاضای بازار پول د. توسط عرضه و تقاضا در بازار پس انداز و سرمایه گذاری



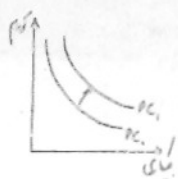
۲۱. کدام گزینه موجب افزایش قدرت وامدهی بانکهای تجاری می‌شود؟  
 الف. کاهش نسبت ذخیره قانونی  
 ج. فروش اوراق بهادار توسط بانک مرکزی  
 د. افزایش نرخ تنزیل مجدد
۲۲. کدام گزینه از گزینه‌های ذیل از وظایف بانکهای تجاری نیست؟  
 الف. پذیرش سپرده  
 ب. ارائه وام و تسهیلات  
 ج. انجام خدمات بانکی  
 د. تعیین نرخ بهره
۲۳. کدام گزینه جزء اهداف سیاست‌های پولی نیست؟  
 الف. تثبیت سطح عمومی قیمت‌ها  
 ب. تعادل تراز پرداخت‌ها  
 ج. ثبات ارزش پول خارجی  
 د. افزایش ذخیره قانونی



۲۴. منحنی مقابل نمایش کدامیک از منحنی‌های زیر است؟  
 الف. عرضه کل در الگوی کلاسیک‌ها با فرض قیمت‌های ثابت  
 ب. عرضه کل در الگوی کینزها با فرض قیمت‌های ثابت  
 ج. عرضه کل در الگوی کلاسیک‌ها با فرض قیمت‌های متغیر  
 د. عرضه کل در الگوی کینزها با فرض قیمت‌های متغیر
۲۵. در شکل مقابل  $P$  نشان‌دهنده تولید تعادلی است. اگر یک شوک نامطلوب به عرضه وارد شود با کدامیک از سیاست‌های زیر می‌توان تولید را در سطح  $P$  ثابت نگه داشت؟  
 الف. سیاست پولی انبساطی  
 ب. سیاست پولی انقباضی  
 ج. سیاست مالی انبساطی  
 د. هر دو مورد الف و ج



۲۶. «ناسازگاری مهارت افراد بیکار با فرصت‌های شغلی موجوده را چه نوع بیکار گویند؟  
 الف. بیکاری اصطلاحی  
 ب. بیکاری ساختاری  
 ج. بیکاری ادواری  
 د. هیچکدام
۲۷. کدام گزینه جزء هزینه‌های تورم به شمار نمی‌آید؟  
 الف. توزیع نامناسب درآمد  
 ج. فشارهای اجتماعی  
 ب. عدم کارایی مکانیزم قیمت  
 د. کاهش تولید ناخالص ملی



۲۸. کدام گزینه می‌تواند موجب انتقال منحنی  $PC_1$  به  $PC_2$  شود؟  
 الف. تغییر رد انتظارات تورمی  
 ب. سیاست پولی انبساطی  
 ج. سیاست مالی انبساطی  
 د. ترکیب سیاست پولی و مالی انبساطی
۲۹. کدامیک از گزینه‌های زیر عامل بروز «تورم رکودی» است؟  
 الف. شوک‌های مطلوب تقاضا  
 ج. شوک‌های نامطلوب تقاضا  
 ب. شوک‌های نامطلوب عرضه  
 د. شوک‌های مطلوب عرضه
۳۰. کدام گزینه هم تورم و هم بیکاری را افزایش می‌دهد؟  
 الف. افزایش مخارج دولت  
 ب. افزایش سرمایه‌گذاری  
 ج. افزایش دستمزد  
 د. افزایش حجم پول

۳۱. بنا به عقیده پول‌گرایان  
 الف. در کوتاه مدت فقط عامل طرف عرضه تولید را تغییر می‌دهند.  
 ب. تغییر در حجم پول فقط در بلند مدت تولید را تغییر می‌دهد.  
 ج. در کوتاه مدت تغییر در حجم پول می‌تواند تولید را تغییر دهد.  
 د. هر دو مورد الف و ج

۳۲. منحنی فیلیبس در بلند مدت از دیدگاه پول‌گرایان چگونه رسم می‌شود؟  
 الف. افقی  
 ب. عمودی  
 ج. صعودی  
 د. نزولی
۳۳. از دیدگاه کلاسیک‌های جدید افزایش پیش‌بینی شده عرضه پول چه اثری بر سطح قیمت‌ها و سطح تولید می‌گذارد؟  
 الف. افزایش تولید و سطح عمومی قیمت‌ها  
 ب. افزایش سطح عمومی قیمت‌ها و ثابت ماندن تولید  
 ج. کاهش سطح تولید و سطح عمومی قیمت‌ها  
 د. کاهش سطح تولید و ثابت ماندن سطح عمومی قیمت‌ها
۳۴. پیروان کدامیک از مکاتب زیر معتقد به سیاست مداخله‌گر دولت در اقتصاد می‌باشند؟  
 الف. کینز  
 ب. پول‌گرایان  
 ج. کلاسیک‌های جدید  
 د. کلاسیک‌ها
۳۵. در چه شرایطی هدف قراردادن عرضه پول منجر به دستیابی به سطح مطلوبی از تولید ناخالص ملی می‌گردد؟  
 الف. وجود رابطه باثبات میان حجم پول و تورم  
 ب. وجود رابطه بی‌ثبات میان پول و تولید ناخالص ملی  
 ج. وجود رابطه باثبات میان پول و تولید ناخالص ملی  
 د. وجود رابطه با ثبات میان نرخ بهره و سرمایه‌گذاری
۳۶. هدف قراردادن نرخ بهره به عنوان سیاست پولی چه عیبی دارد؟  
 الف. تورم را افزایش می‌دهد.  
 ب. شوک بازار مالی را به تقاضای کل منتقل می‌کند.  
 ج. قدرت وامدهی بانکها را کاهش می‌دهد.  
 د. شوک بازار مالی را به بازار پول انتقال می‌دهد.

۳۷. در رابطه 
$$\frac{1}{(1-b) + bV + m}$$
 کدام عبارت تثبیت کننده خودکار نام دارد؟  
 الف.  $(1-b)$   
 ب.  $bV + m$

۳۸. اگر تقاضای کل کمتر از اشتغال کامل باشد برای حصول به تعادل در سطح اشتغال کامل چه سیاستی قابل پیشنهاد است؟  
 الف. بودجه متعادل  
 ب. تثبیت نرخ بهره  
 ج. کسر بودجه  
 د. افزایش مالیات

۳۹. افزایش بهره‌وری در اثر تخصیص و تقسیم کار را ..... می‌گویند.  
 الف. کارایی  
 ب. بهره‌وری عامل تولید  
 ج. اثربخشی  
 د. صرفه‌جویی نسبت به مقیاس
۴۰. در استراتژی رشد متعادل کدام گزینه صحیح نیست؟  
 الف. سرمایه‌گذاری در بسیاری از بخش‌های اقتصادی صورت می‌گیرد.  
 ب. همه بخش‌ها کم و بیش با هم رشد می‌کنند.  
 ج. رشد همزمان بخش‌ها موجب رشد عرضه برای کالاها می‌شود.  
 د. احتمال موفقیت توسعه‌گر این استراتژی بسیار زیاد است.

