

بسم الله الرحمن الرحيم
اللهم صل على محمد و آل محمد



www.egza.tk

برای دریافت سوالات دروس دیگر
می توانید به آدرس زیر مراجعه کنید

نام درس: اقتصاد کلان (۱)

رشته تحصیلی: گرایش: اقتصاد

کد درس: ۱۳۳۱۰۸۷

۸۷ / ۱۱ / ۲
۱۱

تعداد سوال: فنی ۲۰ تکمیلی -- تشریحی --

زمان امتحان: تستی و تکمیلی ۹۰ دقیقه تشریحی --

تعداد کل صفحات: ۶

*** استفاده از ماشین حساب مجاز نیست.**

- کدامیک از گزینه‌های زیر در مورد بازار صدق می‌کند؟
الف. بازار به ترتیبات و مقرراتی اطلاق می‌شود که افراد برای انجام معاملات و مبادلات خود در اختیار دارند.
ب. بازار از هر شکل و نوعی حتماً و همیشه بر اساس یک تفکر و اندیشه قبلی طراحی و سازماندهی شده باشد.
ج. انتقال اطلاعات از کارکردهای بازار به شمار نمی‌آید.
د. تنها کارکرد ویژه بازار ایجاد انگیزه برای تولید کنندگان و عرضه کنندگان محصولات است.

۲. تولید ناخالص ملی بر حسب قیمت‌های جاری چه نامیده می‌شود؟

- الف. GDP اسمی ب. GDP واقعی ج. GNP اسمی د. NNP اسمی

۳. اقتصاد کلان شاخه‌ای از علم اقتصاد است که موضوع آن.....

الف. مطالعه رفتار تولید کنندگان در مقابل مصرف کنندگان.

ب. مطالعه نحوه تخصیص منابع است.

ج. مطالعه رفتار توزیع ثروت است.

د. مطالعه رفتار جمعی و کلی یک اقتصاد است.

۴. رشد واقعی یک اقتصاد اندازه‌گیری می‌شود.

الف. بر حسب افزایش GDP اسمی

ج. بر حسب افزایش GNP اسمی

ب. بر حسب افزایش GNP واقعی نسبت به سال قبل

د. بر حسب افزایش NNP اسمی نسبت به سال قبل

۵. مفهوم اشتغال کامل چیست؟

الف. بکارگیری تمامی عوامل تولید

ب. بکارگیری جمعیت فعال و غیر فعال در تولید

ج. مهیا بودن کار برای هر نیروی کار در زمانیکه تمایل به کار دارد.

د. شاغل بودن تمام جمعیت کشور

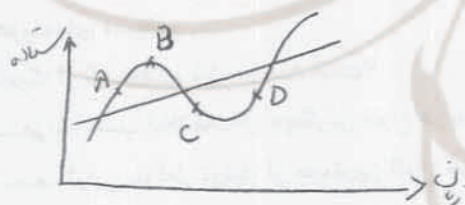
۶. در شکل روبرو نقطه نشان دهنده بحران است.

الف. A

ب. B

ج. C

د. D



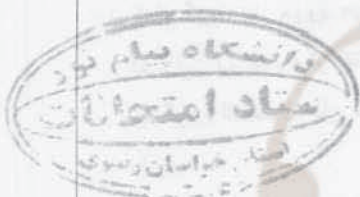
۷. قانون اوکان چه می‌گوید؟

الف. اگر نرخ رشد واقعی در اقتصاد بیش از نرخ بالقوه رشد شود، بیکاری کاهش خواهد یافت.

ب. بین نرخ رشد واقعی و بالقوه اقتصاد رابطه معکوس وجود دارد.

ج. اگر نرخ رشد واقعی در اقتصاد بیش از نرخ بالقوه رشد شود، الزاماً جمعیت افزایش خواهد یافت.

د. رشد اقتصادی ناشی از بهبود تراز پرداختهای خارجی است.



نام درس: اقتصاد کلان (۱)

تعداد سوال: نسی ۳۰ تکمیلی -- تشریحی --

رشته تحصیلی: گرایش: اقتصاد

زمان امتحان: تستی و تکمیلی ۹۰ دقیقه تشریحی --

کد درس: ۱۲۲۱۰۸۷

تعداد کل صفحات: ۶

۸. به نظر کینز علت بروز بحران در اقتصاد امریکا چه بوده است؟

- الف. کمیود تقاضای موثر
ب. پایین بودن نرخ بهره
ج. تورم
د. انعطاف ناپذیر قیمتها

۹. کدام عبارت زیر صحیح است؟

- الف. تا قبل از دهه ۳۰ میلادی سیاست اقتصادی صرفاً به مدیریت طرف عرضه اقتصاد محدود بود.
ب. تا قبل از دهه ۳۰ میلادی سیاست اقتصادی صرفاً به کنترل مالیاتها محدود بود و از آن برای جلوگیری از تورم استفاده می‌شد.

ج. تا قبل از دهه ۳۰ میلادی سیاست اقتصادی صرفاً به کنترل عرضه پول محدود بود.

د. تا قبل از دهه ۳۰ میلادی سیاست اقتصادی خاصی اجرا نشد مگر در صحنه تجارت خارجی

۱۰. کدام گزینه در مورد «پول گرایان» و «کلاسیک‌های جدید» مصداق دارد؟

- الف. این دو گروه از اقتصاددانان به عقاید کلی کلاسیک‌ها انتقاد وارد می‌کنند.
ب. گروه اقتصاددانان کلاسیک‌های جدید، حتی بیش از پول گرایان به سازو کار خود به خودی تنظیم بازار اعتقاد دارند.

ج. گروه اقتصاددانان کلاسیک‌های جدید، همانند پول گرایان به نحوه شکل‌گیری انتظارات تطبیقی می‌پردازد.

د. هر دو گروه از اقتصاد دانان مذکور به طرفداران مکتب انتظارات عقلایی مشهور هستند.

۱۱. به نظر شما تقرر مرز امکانات تولید به چه چیزی اشاره دارد؟

الف. واحدهای مختلف یک منبع اقتصادی دارای قابلیت‌های مشابه هستند.

ب. عوامل تولید صد درصد جانشین یکدیگر هستند.

ج. مهارت‌های و قابلیت‌های عوامل تولید در جامعه از یکدیگر متفاوت است.

د. عوامل تولید در جامعه کاملاً همگن هستند.

۱۲. کدامیک از موارد زیر جز علل عدم کارایی محسوب می‌شوند؟

الف. هزینه‌های ضمنی

ب. اشتغال ناقص عوامل تولید

ج. هزینه‌های مستقیم

د. هزینه فرصت

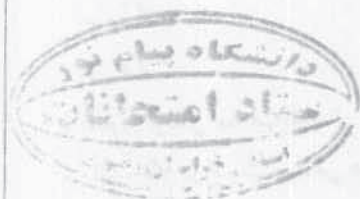
۱۳. کدامیک از گزینه‌های ذیل درست است؟

الف. هزینه کسب اطلاعات از مهمترین انواع هزینه مبادله است.

ب. عدم کارایی عوامل تولید، از مهمترین انواع هزینه مبادله است.

ج. هزینه مذاکره به عنوان هزینه مبادله محسوب نمی‌شود.

د. هزینه قرارداد بستن جز هزینه مبادله به حساب نمی‌آید.



نام درس: اقتصاد کلان (۱)

تعداد سوال: فنی ۲۰ تکمیلی - تشریحی -

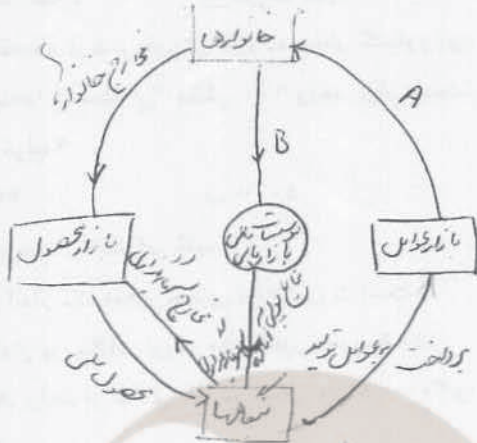
رشته تحصیلی: گرایش: اقتصاد

زمان امتحان: تستی و تکمیلی ۹۰ دقیقه تشریحی -

کد درس: ۱۲۲۱۰۸۷

تعداد کل صفحات: ۶

* شکل زیر جریان دوری (دایره وار درآمد) را پس از معرفی پسانداز، سرمایه‌گذاری و موسسات مالی نشان می‌دهد به عنایت به این موضوع به دو سؤال ذیل پاسخ دهید.



۱۴. فلش A به چه متغیری می‌تواند مربوط باشد؟

- ب. مخارج مصرفی
- د. تجهیزات

الف. ماشین‌آلات مستعمل

ج. درآمد ملی

۱۵. فلش B را با چه متغیری نام‌گذاری می‌کنید؟

- ب. پسانداز
- د. قرضه دولتی

الف. مخارج مصرفی

ج. مالیات

۱۶. کدامیک از موارد ذیل در GNP ثبت نمی‌شود؟

- الف. معاملات و فعالیت‌های اقتصادی که عینیت بازاری ندارد.
- ب. تعمیر لوازم خانگی توسط واحد تعمیرات شرکت تولید کننده لوازم خانگی
- ج. ارزش محصولات کشاورزی
- د. مخارج مصرفی بخش خصوصی

۱۷. درآمد فردی کار و عوامل تولید خارجی مستقر در ایران ۱۰۰ واحد پولی و درآمد نیروی کار و عوامل تولید ایرانی مستقر در خارج ۷۵ واحد پولی است. چنانچه تولید ناخالص داخلی برابر ۲۲۲۵ واحد پولی باشد، تولید ناخالص ملی چند واحد خواهد شد؟

د. ۲۳۰۰

ج. ۲۲۲۵

ب. ۲۲۵۰

الف. ۲۲۰۰

۱۸. اگر مخارج مصرفی شخصی ۱۷۰۰، سرمایه‌گذاری ثابت ۲۰۰، تغییرات موجودی انبار ۱۰۰ و مخارج دولتی ۱۵۰ واحد پولی باشد، آنگاه محصول ناخالص ملی چه مقدار خواهد بود؟

د. ۲۰۵۰

ج. ۲۱۵۰

ب. ۱۸۵۰

الف. ۱۹۵۰

۱۹. کدامیک از متغیرهای ذیل معیار مناسبی برای اندازه‌گیری و ارزیابی فعالیت‌های اقتصادی است اما به لحاظ اینکه محاسبه آن مستلزم محاسبه استهلاک می‌باشد لذا در کارهای تجربی مورد استفاده قرار نمی‌گیرد؟

د. NNP

ج. GNI

ب. GDP

الف. GNP

نام درس: اقتصاد کلان (۱)

تعداد سوال: فنی ۴۰ تکمیلی -- تفریحی --

رشته تحصیلی: گرایش: اقتصاد

زمان امتحان: تستی و تکمیلی ۹۰ دقیقه تفریحی -- دقیقه

کد درس: ۱۲۲۱۰۸۷

تعداد کل صفحات: ۶

۲۰. کدامیک از موارد زیر در NI لحاظ نمی‌شود؟

- الف. درآمد اجاره ب. درآمد بهره ج. سرمایه‌گذاری د. جبران خدمات کارکنان

۲۱. در یک اقتصاد فرضی ارزش افزوده بخش کشاورزی، صنعت و معدن به ترتیب ۱۷۰۰ و ۲۳۰۰، ارزش تولید بخش خدمات ۱۰۰۰ و هزینه‌ها واسطه این بخش ۱۰۰ واحد پولی است. چنانچه استهلاک ۲۰۰ باشد محاسبه کنید تولید خالص داخلی را به قیمت عوامل تولید؟

- الف. ۴۷۰۰ ب. ۵۰۰۰ ج. ۴۹۰۰ د. ۴۷۵۰

۲۲. عبارت درست را انتخاب کنید؟

- الف. پس انداز یک متغیر جاری مانند ثروت است. ب. پس انداز یک متغیر ثابت مانند ثروت است.
ج. پس انداز بر خلاف ثروت یک متغیر جاری است. د. پس انداز مانند سرمایه یک متغیر ثابت است.

۲۳. قیمت یک واحد از کالای X در سال ۱۳۷۰، ۳۰۰۰ و در سال ۱۳۷۱، ۴۰۰۰ واحد پولی است. شاخص قیمت در سال ۱۳۷۱ چقدر است؟

- الف. ۱۳۳ ب. ۲۳۳ ج. ۱۰۰ د. ۲۳

۲۴. شاخص قیمت لاسپیرز.....

الف. از جمله شاخص‌های قیمت ساده است.

ب. عبارت است از جمع وزنی قیمت‌ها در سال t نسبت به جمع وزنی قیمت‌ها در سال $t+1$.

ج. عبارت است از جمع وزنی قیمت‌ها در سال t نسبت به جمع وزنی قیمت‌ها در سال پایه.

د. همان میانگین ساده نسبت قیمت‌ها است.

۲۵. میل نهایی به مصرف چیست و حدود آن چقدر است؟

الف. $\frac{c}{y} < 1$

ب. $c - y > 1$

ج. $0 < \frac{\Delta c}{\Delta y} < 1$

د. همان مصرف مستقل در تابع مصرف کینز است و مرز مشخصی ندارد.

۲۶. اگر $C = 200 + 0.8Y$ باشد در سطح درآمد تعادلی ۱۰۰۰ واحد حجم پس انداز چقدر می‌شود؟

- الف. ۲۰۰ ب. صفر ج. ۸۰۰ د. ۲۰۰-

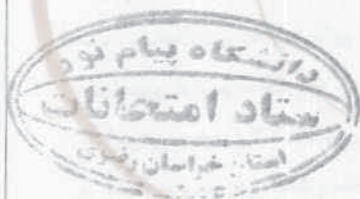
۲۷. رابطه صحیح کدام است؟

ب. $MPC = \frac{1}{MPS}$

الف. $MPS = 1 - MPC$

د. $MPC - MPS = 1$

ج. $MPC \cdot \frac{1}{MPS} = 1$



نام درس: اقتصاد کلان (۱)

تعداد سوال: ۴۰ نسی تکمیلی -- تشریحی --

رشته تحصیلی: گرایش: اقتصاد

زمان امتحان: تستی و تکمیلی ۹۰ دقیقه تشریحی --

کد درس: ۱۲۲۱۰۸۷

تعداد کل صفحات: ۶

۲۸. در یک اقتصاد فرضی اطلاعاتی به قرار زیر موجود است: با عنایت به این اطلاعات ضریب تکاثر را تعیین کنید.

مصرف مستقل = ۱۰۰ میل نهایی به پس انداز = ۰/۲۵ سرمایه گذاری مستقل = ۳۰

- الف. ۴ ب. ۸ ج. $\frac{1}{4}$ د. $\frac{3}{4}$

۲۹. چنانچه علاوه بر اطلاعات سؤال قبل معلوم شود که در این اقتصاد حجم مالیات مستقل ۲۰ واحد است، درآمد ملی تعادلی چند واحد خواهد شد؟

- الف. ۴۴۰ ب. ۴۶۰ ج. ۶۰۰ د. ۱۵۰

۳۰. اگر معلوم شود که در اقتصاد فرضی سؤال ۲۹ و ۲۸ مخارج دولتی از ۶۰ واحد به ۷۰ واحد افزایش یافته است به نظر شما درآمد ملی تعادلی چقدر تغییر خواهد کرد؟

- الف. ۴۰ ب. ۴ ج. $\frac{1}{4}$ د. $\frac{2}{5}$

۳۱. گزینه صحیح را انتخاب کنید؟

الف. $|\frac{\Delta Y}{\Delta T}| = |\frac{\Delta Y}{\Delta G}|$

ب. $\frac{\Delta Y}{\Delta T} = \frac{\Delta Y}{\Delta G}$

ج. $|\frac{\Delta Y}{\Delta T}| < |\frac{\Delta Y}{\Delta G}|$

د. $|\frac{\Delta Y}{\Delta T}| > |\frac{\Delta Y}{\Delta G}|$

* اطلاعاتی به قرار زیر موجود است، بر این اساس به دو سؤال زیر پاسخ دهید.

$C = 150 + 0,75 yd$

$T = 50 + 0,2 y$

$I = 20$

$G = 67,5$

۳۲. درآمد ملی تعادلی چند واحد است؟

- الف. ۲۲۰۰ ب. ۲۲۰ ج. ۵۰۰ د. ۸۸۰

۳۳. چنانچه درآمد تعادلی در وضعیت اشتغال کامل ۷۰۰ باشد، در این حالت حجم مازاد بودجه چقدر است؟

- الف. ۱۴۰ ب. ۱۰۰ ج. ۱۲۰ د. $122/5$

۳۴. عبارت صحیح کدام است؟

- الف. توابع مصرف کوتاه مدت و بلندمدت هر دو یکی هستند و با هم تفاوتی ندارند.
 ب. میل نهایی به مصرف در بلندمدت بزرگتر از میل متوسط مصرف در بلندمدت است.
 ج. تابع مصرف درازمدت پر شیب تر از کوتاه مدت است چون افراد نسبت به دائمی بودن تغییر در درآمد خود مطمئن نیستند.
 د. افراد در کوتاه مدت نسبت به تغییرات درآمد به طور کامل عکس العمل نشان می دهند.

نام درس: اقتصاد کلان (۱)

تعداد سؤال: نسی ۳۰ تکمیلی - تفریحی -

رشته تحصیلی: گرایش: اقتصاد

زمان امتحان: نسی و تکمیلی ۹۰ دقیقه تفریحی -

کد درس: ۱۲۲۱۰۸۷

تعداد کل صفحات: ۶

۳۵. کدامیک از گزینه‌های ذیل را می‌توان به نظریه مصرف دوزنبیری منسوب کرد؟

- الف. نظریه مصرف دوزنبیری دلالت بر عدم قرینگی مصرف دارد.
 ب. نظریه مصرف دوزنبیری و کینز هر دو دلالت بر قرینگی مصرف دارند.
 ج. طبق نظریه مصرف دوزنبیری، مصرف افراد تابع درآمد جاری آنها است.
 د. طبق نظریه مصرف دوزنبیری، مصرف افراد تابع متوسط درآمدی است که تاکنون تجربه کرده‌اند.
 ۳۶. عبارت درست را انتخاب کنید؟

- الف. بنابر نظر درآمد دائمی، رابطه با ثباتی بین مصرف دائم و درآمد دائم وجود ندارد.
 ب. در کوتاه‌مدت به دلیل وجود نوسانات تجاری درآمد واقعی در حول درآمد دائمی نوسان می‌کند.
 ج. درآمد دائمی یک مفهوم کوتاه مدت است.
 د. تفاوت درآمد واقعی و درآمد جاری، درآمد موقت است.

۳۷. کدام گزینه در مورد نظریه دوران زندگی درست است؟

- الف. بر طبق نظریه دوران زندگی مصرف تنها تابعی از ثروت است.
 ب. بر طبق نظریه دوران زندگی مصرف تابعی از درآمد کار، درآمد انتظاری ناشی از کار در سال‌های آتی و ثروت است.
 ج. بر طبق نظریه دوران زندگی، رفتار مصرفی به کوتاه مدت توجه دارد.
 د. فرض در نظریه دوران زندگی آن است که افراد برای تمام دوران عمر خود الگوی مصرفی باثباتی را نمی‌توانند طراحی کنند.

۳۸. گزینه صحیح را انتخاب کنید؟

- الف. نرخ بازده درونی، مشتق تابع سرمایه‌گذاری نسبت به درآمد است.
 ب. نرخ بازده درونی، همان نرخ بازدهی نهایی سرمایه‌گذاری است.
 ج. نرخ بازده درونی، نرخ است که ارزش آتی جریان درآمدی ناشی از اجرای سرمایه‌گذاری را با هزینه‌های آن برابر می‌کند.

د. نرخ بازده درونی همان نرخ تغییرات سرمایه دوره جاری و گذشته است.

۳۹. طرفداران نظریه منابع (وجوه) داخلی چه اعتقادی در مورد سرمایه‌گذاری دارند؟

- الف. نرخ بهره عامل تعیین کننده حجم سرمایه‌گذاری است.
 ب. سودهای توزیع نشده باید راهنمای مدیران در امر سرمایه‌گذاری باشد.
 ج. دریافت اعتبار از بانکها بهترین راه برای تأمین مالی بنگاه است.
 د. انتشار سهام اعتبار از بانکها بهترین راه برای تأمین سرمایه‌گذاری است.

۴۰. با افزایش حجم سرمایه‌گذاری مطلوب نسبت به پس‌انداز برنامه‌ریزی شده کاهش یافته و لذا منحنی به

چپ منتقل می‌شود.

الف. مخارج دولتی - مصرف

ب. ثروت - پس‌انداز

ج. نرخ مالیات - IS

د. تولید نهایی سرمایه - IS

